

# ENTRE HOJAS Y PELAJES



## LOS PARÁSITOS QUE ACECHAN EN EL BOSQUE

ASOCIACIÓN CIVIL DE LOS COLONOS DE TALPUENTE A.C.

Caminar con tu perro por los senderos y bosques de Tlalpuente es una experiencia inigualable: aire puro, ejercicio, conexión con la naturaleza y una forma ideal de fortalecer el vínculo con tu compañero. Sin embargo, estos entornos naturales también son hábitat de numerosos parásitos externos (ectoparásitos) que pueden adherirse al pelaje del perro y en algunos casos, también a las personas provocando problemas de salud.

### PARÁSITOS FRECUENTES EN ZONAS BOSCOSAS

#### Garrapatas



Son los parásitos más peligrosos en áreas boscosas. Se adhieren firmemente a la piel del perro y pueden permanecer alimentándose durante varios días. En los bosques, suelen encontrarse en hierbas altas, matorrales y zonas húmedas.

#### Pulgas



Aunque son más comunes en entornos urbanos, también pueden encontrarse en refugios naturales donde haya animales silvestres o perros infestados.

#### Ácaros



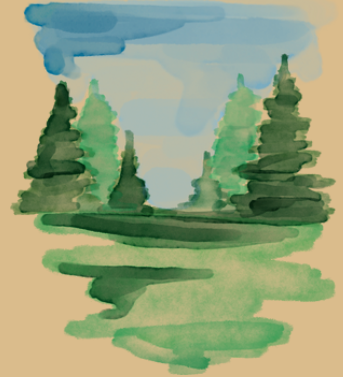
La mayoría de los ácaros que se encuentran en el bosque no son parásitos, pero algunas especies, según su ciclo de vida, pueden causar irritaciones en la piel o lesiones en el cuerpo y las orejas.

Elaborado por:

MVZ. Estefanía Hernández Nieto

El bosque es un entorno lleno de biodiversidad. En él conviven mamíferos, aves, reptiles, insectos y una infinidad de microorganismos que forman parte de un delicado equilibrio ecológico.

Entre ellos se encuentran los ectoparásitos, como garrapatas, pulgas y ácaros, que cumplen un papel natural en la cadena alimenticia, ya que sirven de alimento para otros animales o ayudan a controlar poblaciones silvestres. Sin embargo, cuando los perros domésticos ingresan a estos ambientes, rompen ese equilibrio natural, convirtiéndose en huéspedes accidentales de estos parásitos, que buscan alimentarse de su sangre para poder reproducirse y completar su ciclo de vida.



### ¿POR QUÉ HAY PARÁSITOS EN EL BOSQUE?

Los bosques ofrecen las condiciones ideales para la supervivencia y reproducción de los ectoparásitos ya que cuentan con:

- Vegetación densa y pastos altos, donde las garrapatas esperan pacientemente a que pase un huésped para adherirse.
- Abundancia de animales silvestres (zorros, roedores, aves, etc.), que sirven como hospedadores naturales.
- Humedad alta y temperaturas moderadas, que favorecen su desarrollo.
- Sombras y suelos con materia orgánica: ideales para refugiar huevos y larvas.



Este entorno permite que los parásitos mantengan sus ciclos biológicos activos durante casi todo el año, especialmente en primavera y verano.



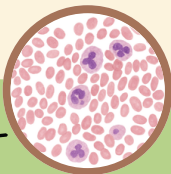
# GARRAPATAS

Las garrapatas son uno de los parásitos más comunes en los bosques y zonas rurales. Se adhieren firmemente a la piel de animales y seres humanos, alimentándose de su sangre durante varios días. Su picadura puede causar irritación, picazón e incluso reacciones alérgicas en algunos casos.

Asimismo, las garrapatas suponen un riesgo sanitario, ya que actúan como vectores de diversas enfermedades parasitarias y bacterianas de relevancia médica y veterinaria. Entre las más frecuentes se encuentran:

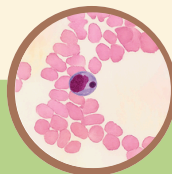
## Babesiosis:

Destruye glóbulos rojos, generando ictericia y debilidad.



## Ehrlichiosis canina:

Fiebre, pérdida de apetito, sangrados y anemia.



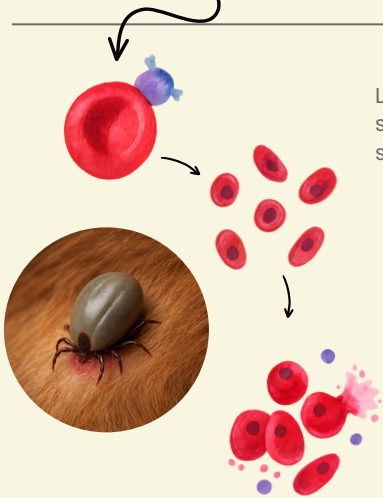
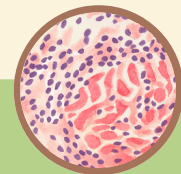
## Anaplasmosis:

Provoca fiebre, rigidez articular y letargo.



## Enfermedad de Lyme:

Afectar articulaciones, corazón y sistema nervioso



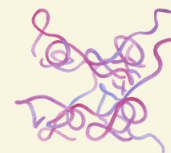
Los parásitos del bosque no solo afectan la salud del perro, sino que también pueden transmitirse al ser humano, esto se le conoce como zoonosis.

Una sola garrapata infectada puede causar enfermedades graves si no se detecta a tiempo.

Además, muchas infecciones tienen un periodo de incubación silencioso, lo que retrasa el diagnóstico y complica el tratamiento.

Por eso, mantener una protección antiparasitaria permanente durante todo el año es fundamental, incluso si el perro solo visita áreas naturales ocasionalmente.

Aunque faltan estudios locales, la Ehrlichiosis canina es la enfermedad más reportada en zonas similares a Tlalpuente, mientras que las demás son poco habituales.



Es causada por *Borrelia burgdorferi*

Puede afectar tanto en perros como humanos.

Las garrapatas tienen un ciclo de vida complejo que puede durar de varios meses a más de un año, consta de cuatro etapas y cada una de ellas puede representar un riesgo distinto:

Las larvas pueden infestar a perros jóvenes.

Las ninfas transmiten patógenos peligrosos.

Los adultos pueden causar anemia, heridas locales y enfermedades sistémicas.

Una sola garrapata que caiga del perro puede causar una nueva infestación en el hogar.

A continuación te explicamos más sobre su ciclo de vida:



### 1. Huevo: el punto de partida

Tras alimentarse de sangre y reproducirse, la hembra adulta cae al suelo y deposita huevos en lugares protegidos: entre hojas secas, grietas del suelo, raíces o bajo troncos. Los huevos eclosionan después de 2 a 6 semanas, dependiendo de la temperatura y humedad.

### 2. Larva

Al eclosionar, la larva tiene solo seis patas y mide menos de un milímetro.

Sube por la vegetación baja o las hojas secas, donde espera a que pase un huésped pequeño, como un ratón o un ave.

Al detectar calor, dióxido de carbono o movimiento, se adhiere al animal y comienza a alimentarse durante unos 2 a 3 días.

Una vez saciada, cae al suelo, muda y pasa a la siguiente etapa

La ninfa tiene ocho patas, pero sigue siendo de tamaño muy pequeño.

Es extremadamente resistente: puede sobrevivir meses sin alimentarse, esperando el momento adecuado para encontrar su siguiente huésped.

Busca animales medianos, como conejos o ardillas, y se alimenta durante días. Después, cae nuevamente al suelo, muda por segunda vez y se convierte en adulto.

### 3. Ninfa



### 4. Adulto



Los adultos buscan animales grandes para alimentarse, como ganado, perros o humanos.

El macho se alimenta poco y su función principal es fecundar a la hembra. Se reproducen sobre un huésped.

La hembra se adhiere a la piel del huésped, se alimenta durante varios días, aumenta su tamaño hasta 10 veces, y cuando está llena de sangre, cae al suelo para poner los huevos, repitiendo el ciclo. Después de poner los huevos, la hembra muere.



Los ácaros y las pulgas también habitan en entornos naturales como bosques, praderas y zonas rurales, donde su ciclo de vida se mantiene gracias a la fauna silvestre que actúa como reservorio natural (zorros, conejos, roedores y aves terrestres, entre otros).

Cuando un perro pasea sin protección por áreas con hojas secas, matorrales o lugares donde descansan estos animales, puede entrar en contacto con estos pequeños parásitos, que se adhieren al detectar calor, movimiento o dióxido de carbono, señales de un nuevo huésped.

Aunque muchos son inofensivos o incluso beneficiosos para el equilibrio del suelo, algunos son parásitos externos que se alimentan de la piel, secreciones o sangre de los animales.

○ **Ácaros sarcópticos (*Sarcoptes scabiei*):**

Provocan la sarna sarcóptica, una afección muy contagiosa que genera picazón severa, pérdida de pelo y costras.

○ **Ácaros de los oídos (*Otodectes cynotis*):**

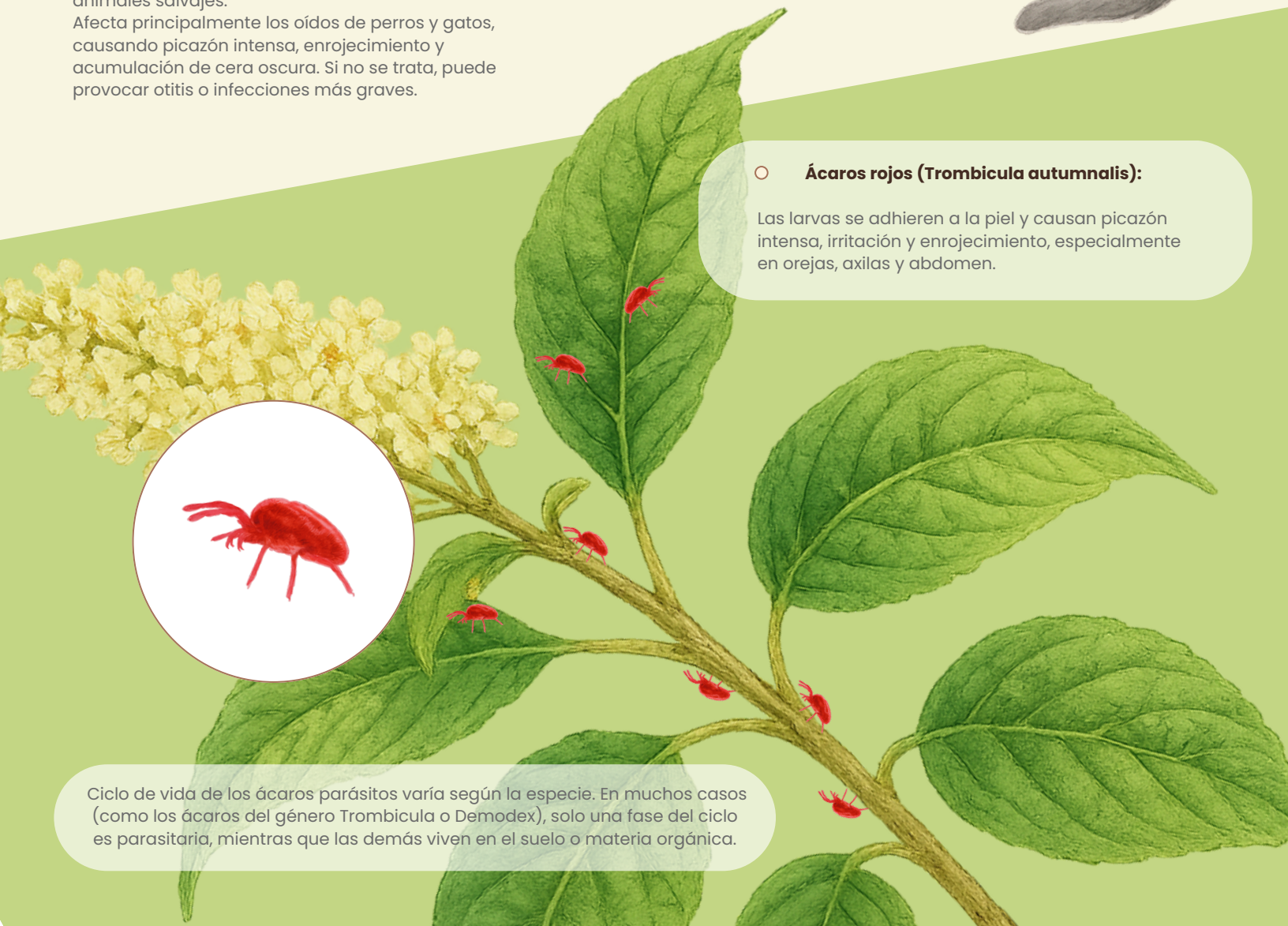
Pueden encontrarse en ambientes con alta densidad de animales, incluyendo refugios o zonas donde los perros entran en contacto con otros animales salvajes.

Afecta principalmente los oídos de perros y gatos, causando picazón intensa, enrojecimiento y acumulación de cera oscura. Si no se trata, puede provocar otitis o infecciones más graves.



○ **Ácaros rojos (*Trombicula autumnalis*):**

Las larvas se adhieren a la piel y causan picazón intensa, irritación y enrojecimiento, especialmente en orejas, axilas y abdomen.



Ciclo de vida de los ácaros parásitos varía según la especie. En muchos casos (como los ácaros del género *Trombicula* o *Demodex*), solo una fase del ciclo es parasitaria, mientras que las demás viven en el suelo o materia orgánica.

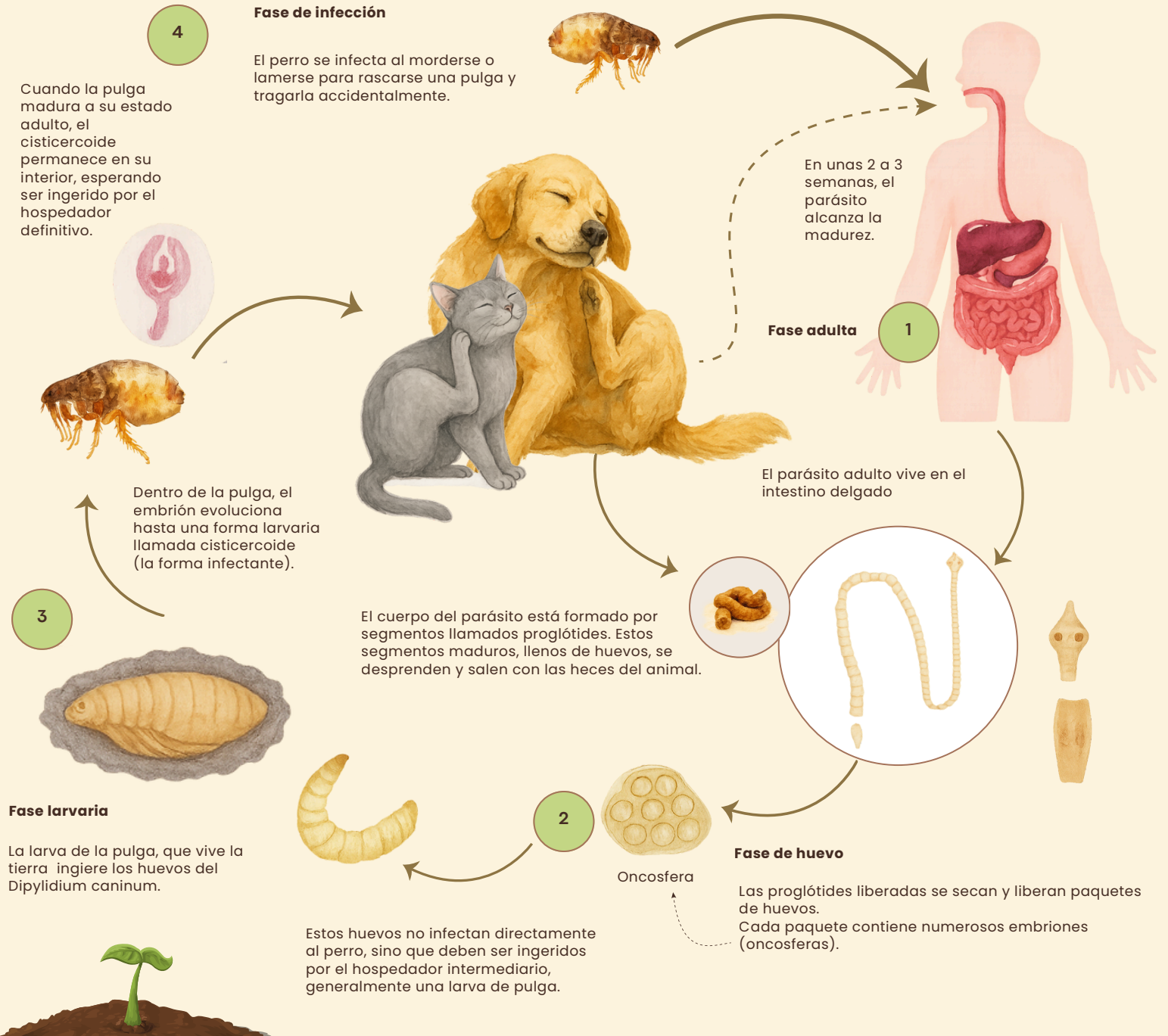


Las pulgas adultas viven sobre el cuerpo de estos animales, alimentándose de su sangre, y ponen huevos que caen al suelo cuando el animal se mueve o descansa. Esos huevos quedan depositados en: nidos, madrigueras, troncos huecos, montones de hojas secas, senderos frecuentados por animales, e incluso en la vegetación baja y húmeda. tu perro puede entrar en contacto con pulgas adultas, huevos o larvas

La infestación por estos parásitos, además de provocar picazón intensa y dermatitis alérgica, puede transmitir la tenia intestinal llamada: **Dipylidium caninum**, generando una enfermedad zoonótica que representa un importante problema de salud. A continuación, te explicamos su ciclo de vida y cómo pueden contraerlo tanto tu mascota como tú.

- Hospedador definitivo: perro, gato, cacomixtles, zorros (donde vive el parásito adulto).
- Hospedador intermediario: pulga (donde se desarrolla la larva del parásito).

Una vez en el intestino del perro, la pulga se digiere y libera el cisticercoide, que se transforma en un adulto y se adhiere a la mucosa intestinal



Los humanos, pueden infectarse de la misma forma que los perros: Ingeriendo accidentalmente una pulga infectada, al jugar con animales parasitados o llevarse las manos a la boca tras tocarlos. En personas, la infección suele causar síntomas leves o ninguno, aunque puede presentarse: dolor o molestias abdominales, picazón anal y presencia de proglótides móviles en las heces.

# NO REGRESSES DEL BOSQUE CON MÁS COMPAÑÍA DE LA QUE LLEVASTE

## ¿Cómo evitar la exposición durante los paseos?

Para disfrutar del bosque de forma segura, es importante adoptar hábitos de prevención antes, durante y después del paseo:

### Antes del paseo

- Aplica un antiparasitario externo (pipeta, collar, comprimido o spray) recomendado por tu veterinario.
- Evita pasear por zonas con pasto alto o vegetación densa, especialmente en épocas cálidas y húmedas.
- Viste ropa clara y de manga larga si vas a caminar entre arbustos, para detectar posibles garrapatas.

### Durante el paseo

- Mantén a tu perro con correa corta, evitando que se meta entre arbustos o zonas de maleza.
- No permitas el contacto con animales silvestres o perros desconocidos.
- Detente de vez en cuando para revisar el pelaje, especialmente si el bosque tiene zonas húmedas o de sombra.

### Después del paseo

- Revisa cuidadosamente el cuerpo del perro.
- Cepilla su pelaje para eliminar parásitos o restos de vegetación.
- Lava tu ropa y revisa también tu piel: algunas garrapatas pueden adherirse a las personas.

### ¿Dónde buscar las garrapatas?

Dentro y alrededor de las orejas

Alrededor de los parpados

Cuello

Alrededor de la cola

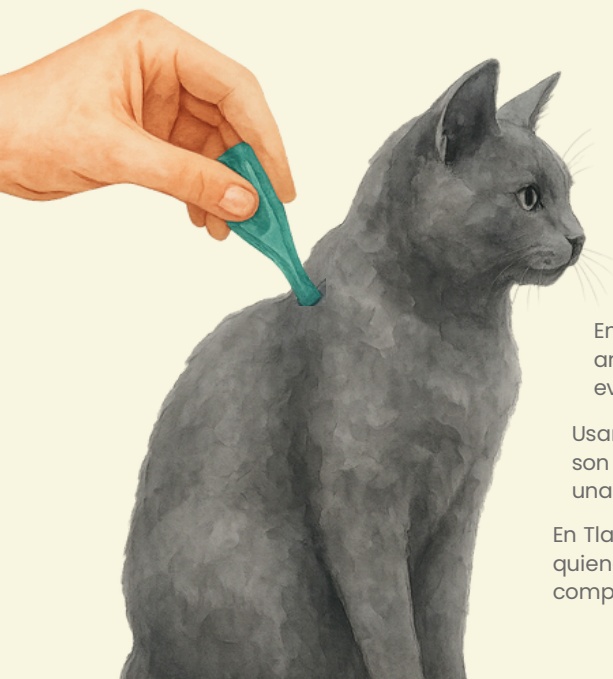
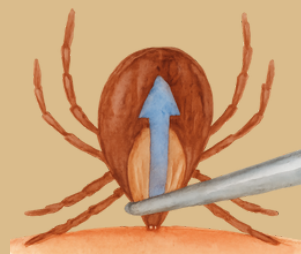
Detrás de las patas

Entre los espacios interdigitales



### ¿Cómo retirar garrapatas?

- 1 Si encuentras una garrapata, extráela con pinzas finas y guantes. Nunca la arranques con los dedos.
- 2 Agarra la garrapata cerca de la piel (sin apretarla).
- 3 Tira suave y recto hacia arriba, sin girar.
- 4 Limpia la zona con alcohol o yodo.
- 5 No uses aceite, calor ni aplastes.
- 6 Vigila si hay inflamación o fiebre y consulta al médico o veterinario.



En esta zona, los parásitos externos están presentes de forma natural en el ambiente. Son invisibles y silenciosos, pero una prevención adecuada puede evitarte a ti y a tu perro molestias y enfermedades.

Usar correa, aplicar antiparasitarios y revisar a tu perro después de cada paseo son acciones sencillas que marcan la diferencia entre un día feliz en el bosque y una posible urgencia veterinaria.

En Tlalpuente, convivir con la naturaleza también significa protegerla y proteger a quienes la disfrutan. La prevención es la mejor forma de respeto y amor hacia tu compañero de cuatro patas.

